



**INSTYTUT POJAZDÓW SZYNOWYCH "TABOR"  
OŚRODEK CERTYFIKACJI WYROBÓW**

**INFORMATOR  
DLA KLIENTÓW**

***UBIEGAJĄCYCH SIĘ O DOKUMENT CERTYFIKACYJNY***

*Dostępny na stronie: [www.tabor.com.pl](http://www.tabor.com.pl)*

*Wydanie 02*

***Poznań 2015***

## I. INFORMACJE WSTĘPNE

Jednostka ds. Certyfikacji OCW działająca w strukturze Instytutu Pojazdów Szynowych "TABOR" (IK zał. 1) przedstawia niniejszy Informator jako akredytowana i notyfikowana jednostka certyfikująca wyroby w procesie dobrowolnej oceny zgodności wyrobów, nie podlegających oznaczeniu znakiem CE oraz ubiegająca się o rozszerzenie zakresu akredytacji w odniesieniu do oceny zgodności w obszarze kolei (DAC-22).

„Informator dla klientów” ubiegających się o dokument certyfikacyjny jest integralną częścią Księgi Jakości Certyfikacji (PC-01 - Zał. 4).

Proces Certyfikacji wyrobu/oceny zgodności WE/weryfikacji WE jest działalnością, dzięki której strona trzecia daje pisemne zapewnienie w postaci dokumentu certyfikacyjnego, że wyrób (włączając proces i usługi) spełnia wymagania wyspecyfikowane w dokumentach odniesienia zawartych w Instrukcjach Certyfikacji Wyrobów (ICW-001; ICW-002; ICW-003; ICW-004; ICW-005; ICW-006; ICW-007; ICW-008, ICW-010) dostępnych na stronie internetowej Instytutu Pojazdów Szynowych "TABOR".

IPS "TABOR" posiada notyfikację na ocenę zgodności WE składników interoperacyjności oraz weryfikację WE podsystemów w zakresie Technicznych Specyfikacji Interoperacyjności oraz dokumentów uzupełniających (Omnibus). Notyfikacja pozwala Jednostce ds. Certyfikacji przeprowadzanie:

- oceny zgodności WE w odniesieniu do modułów B, CB, F, CF, V, CV
- weryfikacji WE w odniesieniu do modułów SB, SF, SG.

Jednostka ds. Certyfikacji OCW IPS "TABOR" dokonuje oceny zgodności typu/z typem urządzeń, budowli oraz pojazdów kolejowych wg Rozporządzenie Ministra Infrastruktury i Rozwoju z dnia 13 maja 2014 r. w sprawie dopuszczania do eksploatacji określonych rodzajów budowli, urządzeń i pojazdów kolejowych (Dz. U. z 2014 r. poz. 720.) w oparciu o ICW – 009.

Jednostka ds. Certyfikacji OCW IPS "TABOR" deklaruje zachowanie poufności przez swoich pracowników w odniesieniu do informacji uzyskanych w prowadzonych procesach oraz nadzorze. Dla udostępnienia tzw. stronie trzeciej jakichkolwiek informacji odnośnie przedmiotu procesu lub danych z przebiegu procesu, wymagana jest pisemna zgoda Klienta, z wyjątkiem przypadków nakazanych prawem (nakaz sądowy, postępowanie prokuratorskie, wyjaśniające itp.). Jednostka ds. Certyfikacji OCW IPS "TABOR" zobowiązana jest poinformować Klienta o przekazaniu uprawnionym organom państwowym informacji na temat przedmiotu procesu lub danych z przebiegu procesu.

Instytut Pojazdów Szynowych "TABOR" posiada ubezpieczenie od odpowiedzialności cywilnej dla działalności Certyfikacyjnej oraz zapewnia przeznaczanie odpowiednich zasobów finansowych (w osobie Dyrektora IPS) dla prowadzenia tejże działalności.

## II. ZAKRES CERTYFIKACJI

Jednostka ds. Certyfikacji OCW IPS "TABOR" przeprowadza proces certyfikacji wyrobów/oceny zgodności WE/ weryfikacji WE/dopuszczenie do eksploatacji typu / z typem w oparciu o dokumenty normatywne:

- Dyrektywa Parlamentu Europejskiego i Rady 2008/57/WE z dnia 17 czerwca 2008 r. w sprawie interoperacyjności systemu kolei we Wspólnocie
- Ustawa z dnia 30 sierpnia 2002 r. o systemie oceny zgodności (Dz. U. 2002 Nr 166 poz. 1360 z późn. zm.),
- Ustawa z dnia 28 marca 2003 r. o transporcie kolejowym (Dz. U. z 2003r. Nr 86, poz. 789 z późn. zmianami)
- Rozporządzenie Ministra Transportu, Budownictwa i Gospodarki Morskiej poz. 1297 z dnia 6 listopada 2013 r. w sprawie interoperacyjności systemu kolei
- Techniczne Specyfikacje Interoperacyjności
- PN-EN ISO/IEC 17065:2013 Ocena zgodności. Wymagania dla jednostek certyfikujących wyroby, procesy i usługi
- PN-EN ISO/IEC 17067:2014 Ocena zgodności - Podstawy certyfikacji wyrobów oraz wytyczne dotyczące programów certyfikacji wyrobów
- PN-EN ISO/IEC 17000:2006 Ocena zgodności -- Terminologia i zasady ogólne
- PN-EN ISO/IEC 17020:2012 Ogólne kryteria działania różnych rodzajów jednostek kontrolujących
- PN-EN ISO/IEC 17025 Ogólne wymagania dotyczące kompetencji laboratoriów badawczych i wzorcujących
- PN-EN ISO 9001 - Systemy zarządzania jakością – Wymagania
- PN-EN ISO 19011 - Wytyczne dotyczące auditowania systemów zarządzania
- Dokumenty RFU, QC
- EA-2/17 Wytyczne EA dotyczące wymagań horyzontalnych w akredytacji jednostek oceniających zgodność do celów notyfikacji
- PKN-ISO/IEC Guide 28:2006 Oceny zgodności – Wytyczne dotyczące systemu certyfikacji wyrobów przez trzecią stronę,

- DAN-02 Akredytacja do celów notyfikacji w odniesieniu do Dyrektywy Parlamentu Europejskiego i Rady 2008/57/WE w sprawie interoperacyjności systemu kolei we wspólnocie
- DA – 11 Akredytacja jednostek oceniających zgodność do celów notyfikacji
- DA-06 Polityka dotycząca zapewnienia spójności pomiarowej
- Rozporządzenie Ministra Infrastruktury i Rozwoju z dnia 13 maja 2014 r. w sprawie dopuszczania do eksploatacji określonych rodzajów budowli, urządzeń i pojazdów kolejowych (Dz. U. z 2014 r. poz. 720.)
- Decyzja nr 768/2008/WE z dnia 9 lipca 2008r. w sprawie wspólnych ram dotyczących wprowadzenia produktów do obrotu, uchylająca decyzję Rady 93/465/EWG.
- PN-EN ISO/IEC 17021:2011 Ocena zgodności -- Wymagania dla jednostek prowadzących audyty i certyfikację systemów zarządzania
- DAC-22 Akredytacja jednostek organizacyjnych ubiegających się o zgodę Prezesa Urzędu Transportu Kolejowego na wykonanie ocen zgodności w obszarze kolei.

Jednostka ds. Certyfikacji OCW IPS „Tabor” dokonuje oceny zgodności następujących wyrobów:

- koła,
- zestawy kołowe,
- osie,
- sprężyny stalowe,
- amortyzatory,
- sprężyny pneumatyczne,
- trójkąty hamulcowe,
- okładziny hamulcowe,
- klocki hamulcowe,
- tarcze hamulcowe,
- cylindry hamulcowe,
- nadwozia pojazdów szynowych,
- ramy foteli,
- przewody i kable elektryczne,
- siedzenia wagonowe,
- fotele,
- klosze opraw oświetleniowych,
- korytka oraz osłony przewodów,

- wyłożenia ścian,
- wykładziny podłogowe,
- inne materiały do produkcji taboru kolejowego,
- szyny,
- podkłady,
- systemy przytwierdzeń,
- elementy konstrukcyjne linii kolejowych,
- urządzenia trakcji kolejowej,
- urządzenia wyposażenia pojazdów,
- nadwozia pojazdów drogowych,
- ramy foteli,
- pojazdy pomocnicze,
- pojazdy specjalne,
- OTM,
- wagony pasażerskie,
- wagony towarowe,
- elektryczne zespoły trakcyjne,
- lokomotywy,
- sterowanie (zestaw funkcji oraz ich zastosowania które umożliwiają bezpieczny ruch pociągów),
- odbieraki prądu,
- nakładki stykowe.

Jednostka ds. Certyfikacji OCW IPS "TABOR" w ramach działalności Jednostki notyfikowanej przeprowadza procedurę weryfikacji WE dla podsystemów (kolei dużych prędkości oraz konwencjonalnych):

- Sterowanie - część pokładowa, w oparciu o moduły: SB, SF, SG
- Tabor w oparciu o moduły: SB, SF, SG

Jednostka ds. Certyfikacji OCW IPS "TABOR" w ramach działalności Jednostki notyfikowanej przeprowadza procedurę oceny zgodności WE następujących składników interoperacyjności

1. kolei dużych prędkości dla podsystemu:

✓ **Sterowanie - część pokładowa**

- pokładowy ERTMS/ETCS,
- urządzenia odometryczne,
- interfejs zewnętrzny STM,

- radiotelefon kabinowy GSM-R,
- radio GSM-R na potrzeby transmisji danych ETCS,
- karta SIM GSM-R,

✓ **Tabor**

- kabiny toalet standardowe i uniwersalne,
- urządzenia do przekazywania informacji (dźwiękowych i wizualnych) pasażerom
- urządzenia alarmowe dla pasażerów,
- urządzenia wspomagające wsiadanie,
- przyciski,
- stanowiska przewijania dzieci,
- oznakowanie wizualne i dotykowe
- Automatyczne centralne zderzaki-sprzęgi,
- Elementy zderzaków i cięgieł,
- sprzęg holowniczy do holowania i ratownictwa,
- szyba przednia kabiny maszynisty,
- koła,
- światła czołowe,
- światła obrysowe,
- światła tylne,
- sygnały dźwiękowe,
- pantografy,
- nakładki stykowe,
- złącza dla systemu opróżniania toalet,
- wózki do opróżniania toalet
- złącza do uzupełnienia wody

w oparciu o moduły: B, F, V, CB, CF, CV (w odpowiednim zastosowaniu).

2. kolei konwencjonalnych dla podsystemu:

✓ **Sterowanie - część pokładowa**

- pokładowy ERTMS/ETCS,
- urządzenia odometryczne,
- interfejs zewnętrznego STM,
- radiotelefon kabinowy GSM-R,
- radio GSM-R na potrzeby transmisji danych ETCS,
- karta SIM GSM-R,

✓ **Tabor**

- kabiny toalet standardowe i uniwersalne,
- urządzenia do przekazywania informacji (dźwiękowych i wizualnych) pasażerom
- urządzenia alarmowe dla pasażerów,
- urządzenia wspomagające wsiadanie,
- przyciski,

- stanowiska przewijania dzieci,
- oznakowanie wizualne i dotykowe
- sprzęgi holownicze do celów ratunkowych,
- koła,
- zabezpieczenie przeciwpoślizgowe kół (WSP),
- światła sygnałowe
- światła oznakowania,
- światła końca pociągu,
- sygnały dźwiękowe
- pantograf,
- nakładki stykowe pantografu,
- wyłącznik główny
- przyłączenie systemu opróżniania toalet,
- przyłącze wlotowe do napełniania zbiorników wody,
- układ biegowy,
- układ biegowy - ustalony
- zestaw kołowy,
- koło,
- oś,
- oznaczenie sygnałowe końca pociągu.

w oparciu o moduły: B, F, V, CB, CF, CV (w odpowiednim zastosowaniu).

Jednostka ds. Certyfikacji OCW IPS "TABOR" dokonuje oceny zgodności typu/z typem urządzeń, budowli oraz pojazdów kolejowych wg Rozporządzenie Ministra Infrastruktury i Rozwoju z dnia 13 maja 2014 r. w sprawie dopuszczania do eksploatacji określonych rodzajów budowli, urządzeń i pojazdów kolejowych (Dz. U. z 2014 r. poz. 720.)

### **III. INSTRUKCJE CERTYFIKACJI WYROBÓW**

Jednostka ds. Certyfikacji OCW IPS "TABOR" prowadzi procesy certyfikacji wyrobów zgodnie z instrukcjami:

- ICW – 001: Proces Certyfikacji Wyrobów - Układy biegowe
- ICW – 002: Proces Certyfikacji Wyrobów - Układy hamulcowe
- ICW – 003 Proces Certyfikacji Wyrobów - Nadwozia Pojazdów Szynowych oraz wyposażenie pojazdów szynowych
- ICW – 004: Proces Certyfikacji Wyrobów - Zapalność, palność i odporność ogniowa materiałów i wyrobów
- ICW – 005: Proces Certyfikacji Wyrobów -Szyny i elementy konstrukcyjne linii kolejowych

- ICW – 006: Proces weryfikacji WE podsystemu kolei - Pojazdy kolejowe - Strerowanie - część pokładowa
- ICW – 007: Proces Certyfikacji Wyrobów - Urządzenia trakcji kolejowej
- ICW – 008: Proces Certyfikacji Wyrobów - Odbieraki prądu
- ICW – 009: Proces Certyfikacji Wyrobów - Proces dopuszczenia do eksploatacji typu/z typem budowli, urządzeń oraz pojazdów kolejowych.
- ICW-010 Proces oceny zgodności WE składnika interoperacyjności  
dostępny w OCW IPS „TABOR” oraz na stronie internetowej  
[www.tabor.com.pl](http://www.tabor.com.pl)

#### **IV. TYP PROGRAMU CERTYFIKACJI/Moduły oceny zgodności**

Jednostka ds. Certyfikacji OCW IPS „TABOR” prowadzi certyfikację zgodności wyrobów według typów programów 1a oraz 3 (zgodnie z normą PN-EN ISO/IEC 17067).

Typ programu 1a obejmuje wyroby zawarte w ICW-003,

Typ ten obejmuje

- planowanie i przygotowanie działalności, określenie wymagań np. dokumenty normatywne, pobieranie próbek\*
- określenie właściwości przez badanie lub ocenę
- ocena początkowa procesu produkcyjnego/usługi
- ocena zgodności wyrobu
- przegląd z oceny
- decyzja dotycząca procesu certyfikacji
- wydanie dokumentacji certyfikacyjnej, udzielenie prawa do stosowania dokumentacji certyfikacyjnej
- nadzór nad wydanym dokumentem certyfikacyjnym

Typ programu 1a/3 obejmuje wyroby zawarte w ICW-001, ICW-002 ICW-004, ICW-005, ICW-007, ICW-008.

Typ ten obejmuje

- planowanie i przygotowanie działalności, określenie wymagań np. dokumenty normatywne, pobieranie próbek\*
- określenie właściwości przez badanie lub ocenę
- ocena początkowa procesu produkcyjnego/usługi
- ocena zgodności wyrobu
- przegląd z oceny



- decyzja dotycząca procesu certyfikacji
- wydanie dokumentacji certyfikacyjnej, udzielenie prawa do stosowania dokumentacji certyfikacyjnej
- nadzór nad wydanym dokumentem certyfikacyjnym i wyrobem certyfikowanym\*  
\*w przypadku typu 3

Jednostka ds. Certyfikacji OCW IPS "TABOR" w zakresie działalności jednostki notyfikowanej prowadzi ocenę zgodności WE/ weryfikacji WE wg.:

- modułów B, CB, V, CV, F, CF dla składników interoperacyjności,
- modułów SB, SG, SF dla podsystemów strukturalnych.

Jednostka organizacyjna prowadzi ocenę zgodności zgodnie z modułem B, C1, C2, D, E, F wg Rozporządzenia Ministra Infrastruktury i Rozwoju z dnia 13 maja 2014 r. w sprawie dopuszczania do eksploatacji określonych rodzajów budowli, urządzeń i pojazdów kolejowych (Dz. U. z 2014 r. poz. 720.)

#### **V. TRYB POSTĘPOWANIA W PROCESIE CERTYFIKACJI/OCENY ZGODNOŚCI WE/ WERYFIKACJI WE**

Przed przystąpieniem do procesu certyfikacji Klient każdorazowo uzgadnia z pracownikiem Jednostki ds. Certyfikacji OCW IPS "TABOR" zakres wymaganej dokumentacji.

Są to m.in.:

- dokumentacja techniczna umożliwiająca identyfikację wyrobu (katalogi, schematy, rysunki konstrukcyjne, opis techniczny itp.),
- zastosowane normy lub dokumenty kryterialne,
- raport/sprawozdanie z badań wyrobu wykonane przez laboratorium badawcze lub obliczeń wyrobu,
- instrukcja montażu, użytkowania, konserwacji wyrobu,
- identyfikacje materiałów i atesty na stosowane materiały i surowce,
- kopia certyfikatu na system zarządzania jakością Producenta,
- opis sposobu kontroli jakości,
- upoważnienie do reprezentowania Producenta (jeżeli Klientem nie jest Producent, lecz Upoważniony Przedstawiciel),
- dokumenty potwierdzające prowadzenie działalności gospodarczej przez Producenta i/lub Upoważnionego Przedstawiciela (wypis z rejestru sądowego).

Przed przystąpieniem do procesu certyfikacji Dostawca wyrobu zwany dalej Klientem wstępnie uzgadnia z pracownikiem Jednostki ds. Certyfikacji Ośrodka Certyfikacji Wy-

robów IPS „TABOR”:

- zakres wymaganej dokumentacji technicznej wyrobu;
- sposób przekazania lub udostępnienia próbki wyrobu/składnika/podsystemu (o ile ma zastosowanie),

Klient, ubiegający się o certyfikację wyrobu/ocenę zgodności WE składnika/weryfikację WE podsystemu/dopuszczenia do eksploatacji typu oraz z typem może pobrać niezbędne formularze ze strony internetowej IPS “TABOR” ([www.tabor.com.pl](http://www.tabor.com.pl)) lub zwrócić się z prośbą do Jednostki ds. Certyfikacji OCW IPS “TABOR” o ich przesłanie.

Klient może otrzymać od pracownika Jednostki ds. Certyfikacji OCW IPS “TABOR” wykaz podwykonawców współpracujących z OCW IPS “TABOR”.

Podstawą rozpoczęcia procesu certyfikacji/oceny/weryfikacji jest złożenie w Jednostce ds. Certyfikacji OCW IPS “TABOR” zamówienia na przeprowadzenie przedmiotowego procesu. Każdorazowo IPS “TABOR” zawiera z Klientem Umowę na przeprowadzenie zamówionego procesu.

Klient składa do Jednostki ds. Certyfikacji OCW IPS “TABOR” Wniosek wraz z uzgodnionymi załącznikami.

Wniosek może dotyczyć jednego wyrobu lub rodziny wyrobów (typoszeregu).

Wniosek wraz z dołączoną dokumentacją podlega wstępnemu sprawdzeniu w ciągu 7 dni od daty jego złożenia w Jednostce ds. Certyfikacji OCW IPS „Tabor”. Dostarczenie do Jednostki Wniosku, dokumentacji dokonuje Wnioskodawca na własny koszt oraz na własne ryzyko.

Każdorazowo proces certyfikacji/oceny/weryfikacji prowadzony jest przez wyznaczoną osobę kompetentną w zakresie certyfikacji/oceny/weryfikacji.

W przypadku pozytywnej oceny formalnej Wniosku oraz kompletności złożonej dokumentacji Wniosek zostaje zarejestrowany z datą wpłynięcia. W przypadku negatywnej oceny poprawności wypełnienia wniosku lub niekompletności dołączonych dokumentów, Wnioskodawca otrzymuje od Jednostki ds. Certyfikacji OCW IPS „Tabor” wykaz niezgodności formalnych.

Wnioskodawca w ustalonym terminie jest zobowiązany dokonać ich korekty lub uzupełnień.

Po uzupełnieniu brakujących dokumentów Wniosek zostaje zarejestrowany z datą wpłynięcia, a Wnioskodawca otrzymuje do podpisania Umowę o przeprowadzenie procesu certyfikacji/oceny/weryfikacji.

Prowadzący przedmiotowy proces uzgadnia z Klientem przekazanie/udostępnienie (próbki) wyrobu/składnika/podsystemu do Jednostki ds. Certyfikacji OCW IPS “TABOR”/ Laboratorium Badawczego Pojazdów Szynowych IPS “TABOR”., o ile ma to zastosowanie.

Próbka/próbki wyrobów/składników/podsystemów dostarczone do Jednostki ds. Certyfikacji

OCW IPS „Tabor/ Laboratorium Badawczego Pojazdów Szynowych IPS “TABOR”.” dla potrzeb prowadzonego procesu są odbierane przez Klienta po zakończeniu procesu. Zwrot wyrobu/składnika/podsystemu następuje w stanie wynikającym z przeprowadzonej oceny/badań. Wyroby nieodebrane przez Klienta pomimo upomnień podlegają procedurze likwidacji.

Konieczne jest, aby próbka/próbki wyrobów /składników/podsystemów odebrane po badaniu były przechowywane przez Klienta w stanie niezmiennym do czasu zakończenia produkcji wydłużonego o przewidywany okres czasu życia wyrobu.

Klient dostarcza pełną dokumentację wyrobu/składników/podsystemów obejmującą m.in. identyfikację materiałów, opis procesów wytwarzania, tabele wymiarów, parametry technologiczne i użytkowe, zastosowane dokumenty normatywne, sposób oznaczania, przepis konserwacji, sposób pakowania, opis sposobu kontroli jakości, informacja dla użytkownika, sprawozdanie z badań itp. Jednostka ds. Certyfikacji OCW IPS “TABOR” sprawdza pod względem formalnym zgodność ocenianego wyrobu/składnika/podsystemu z dostarczonymi dokumentami.

Jednostka ds. Certyfikacji OCW IPS „TABOR” przyjmuje otrzymaną od Klienta dokumentację badawczą wykonaną przez Akredytowane laboratorium w całości lub tylko częściowo. W przypadku częściowej akceptacji dokumentacji badawczej Jednostka ds. Certyfikacji OCW IPS “TABOR” może podzlecić wykonanie badań uzupełniających. Na podzlecenie badań Klient musi wyrazić pisemną zgodę.

Jednostka ds. Certyfikacji OCW IPS “TABOR” zawiadamia Klienta i podzleca badania właściwemu laboratorium. Termin zakończenia procesu certyfikacji/oceny/weryfikacji ulega przesunięciu o okres badań dodatkowych. Odmowa zgody na dodatkowe badania może spowodować odmowę wydania dokumentu certyfikacyjnego.

Oceny procesu produkcyjnego dokonuje się na miejscu u Klienta lub na podstawie przesłanego przez Klienta wypełnionego Kwestionariusza.

Jednostka ds. Certyfikacji OCW IPS „Tabor” dokonuje oceny wyrobu/składnika/podsystemu.

Ocena wyrobu obejmuje:

- merytoryczne sprawdzenie dokumentacji technicznej wyrobu wraz z dokumentacją badawczą
- sprawdzenie dokumentacji Systemu Zarządzania Jakością Klienta oraz Producenta ocenianego wyrobu, o ile ma to zastosowanie (między innymi aktualność Certyfikatu SZJ ISO 9001). Podstawą oceny są dokumenty załączone do kwestionariusza oceny procesu produkcyjnego

- dostarczone przez Klienta informacje handlowe na temat ocenianego wyrobu
- opinię opracowaną przez eksperta technicznego (o ile ma to zastosowanie)
- orzeczenia Komitetu Technicznego ds. Certyfikacji Wyrobów (o ile ma to zastosowanie)
- pozostałe dokumenty dostarczone przez Klienta.

Każdorazowo Jednostka ds. Certyfikacji OCW IPS „Tabor” zamieszcza wnioski z przeprowadzonej oceny w Raporcie z oceny lub Opinii.

Ostateczną decyzję o przyznaniu lub odmowie wydania dokumentacji certyfikacyjnej podejmuje Kierownik OCW IPS “TABOR” na podstawie Raportu z oceny/Opinii.

Jednostka ds. Certyfikacji OCW IPS “TABOR” sporządza formalny dokument certyfikacyjny w ilości egzemplarzy uzgodnionej w Umowie. Przedmiotowy proces na etapie oceny/weryfikacji zostaje formalnie zakończony wraz z przesłaniem Klientowi następujących dokumentów:

- pismo przewodnie,
- Raport z oceny / Opinia,
- Dokument certyfikacyjny,

## **VII. NADZÓR NAD WYDANYM CERTYFIKATEM**

W przypadku prowadzenia procesu certyfikacji zgodnie z 1a/3 typem programu certyfikacji wyrobów Jednostka ds. Certyfikacji OCW prowadzi nadzór nad wydanym Certyfikatem Zgodności Wyrobu, w przypadku typu 3 programu również nad wyrobem certyfikowanym. Nadzór polega na gromadzeniu i analizie informacji o zachowaniu się wyrobu w eksploatacji, badania lub kontroli próbek z fabryki, obserwacji u Klienta polegającej na ocenie warunków organizacyjno – technicznych w ramach prowadzonego procesu certyfikacji oraz spełnieniu warunków zgodności z kryteriami zapisanymi w dokumencie certyfikacyjnym.

W odniesieniu do oceny wyrobów w zakresie modułów procedur oceny zgodności Jednostka ds. Certyfikacji OCW IPS “TABOR” prowadzi nadzór wyłącznie nad wydanym dokumentem certyfikacyjnym.

Klient zobowiązany jest do:

informowania Jednostki ds. Certyfikacji OCW IPS “TABOR” o zamiarze wprowadzenia zmian w składniku/podsystemie,  
prowadzenia badań kontrolnych określonych w stosownych TSI oraz pozostałych dokumentach normatywnych,

przekazywania do Jednostki ds. Certyfikacji OCW IPS "TABOR" informacji o reklamacjach składanych przez Klientów na składnik/ podsystem posiadający certyfikat wprowadzania odpowiednich działań korygujących i informowania Jednostki ds. Certyfikacji OCW IPS "TABOR"

W przypadku wprowadzającego w błąd użycia przez Klienta znaku PCA lub numeru identyfikacyjnego Jednostki notyfikowanej, OCW IPS "TABOR" podejmuje działania zapobiegające jego niewłaściwemu użyciu, tak jak ma to miejsce w przypadku niewłaściwego posługiwania się dokumentacją certyfikacyjną.

### **VIII. PRZENIESIENIE PRAW WŁASNOŚCI CERTYFIKATU**

W przypadku przekazania praw własności do wyrobów/składników/podsystemów na które został wydany dokument certyfikacyjny istnieje możliwość przeniesienia praw do dokumentu certyfikacyjnego na nowy podmiot gospodarczy po przedstawieniu udokumentowanego wniosku oraz potwierdzeniu spełnienia wymagań.

Do wniosku o przeniesienie praw własności Klient dołącza następujące dokumenty:

- potwierdzenie przekazania praw własności,
- potwierdzenie zmiany w odpowiedniej ewidencji,
- oświadczenie o wstąpieniu w prawa i obowiązki poprzedniego posiadacza dokumentu certyfikacyjnego.

Wnioskujący o przeniesienie praw własności dokumentu certyfikacyjnego zostaje poddany ocenie systemu jakości i warunków techniczno-organizacyjnych na takich samych zasadach jak poprzedni Klient.

### **IX. OPŁATY Z TYTUŁU PROCESU CERTYFIKACJI**

Koszty związane z procesem certyfikacji ponosi Klient niezależnie od wyniku procesu certyfikacji na podstawie wystawianych faktur. Poglądowy Cennik opłat stanowi Zał.2

### **X. PRAWA I OBOWIĄZKI WNIOSKODAWCY**

Klient biorący udział w procesie certyfikacji/oceny zgodności WE/weryfikacji WE ma prawo:

- posługiwać się certyfikatem zgodnie z jego przeznaczeniem, zgodnym z umową w sprawie jego wydania i nadzorowania,
- uzyskania wszelkich informacji dotyczących prowadzonego procesu opłat, programów certyfikacji (instrukcji) oraz nadzoru,

- odwoływać się od decyzji o wydaniu certyfikatu,
- złożyć skargę na działalność Jednostki ds. Certyfikacji OCW IPS “TABOR” .

Klient ma obowiązek:

- udzielić Jednostce ds. Certyfikacji OCW IPS “TABOR” wszelkich informacji na etapie prowadzonego procesu oraz podczas etapu nadzoru,
- informować Jednostkę ds. Certyfikacji OCW IPS “TABOR” o wszelkich zmianach w produkcji, technologii i stosowaniu, mogących mieć wpływ na jakość wyrobu/składnika/podsystemu,
- informowaniu Jednostki ds. Certyfikacji OCW IPS “TABOR” o przekazaniu praw własności do certyfikatu,
- informować Jednostkę ds. Certyfikacji OCW IPS “TABOR” o zmianach zachodzących w posiadanym systemie jakości ISO 9001.

Klient ponosi odpowiedzialność za zgodność produktu z wymaganiami dyrektywy i dokumentów związanych.

Klient zobowiązuje się do informowania Jednostki ds. Certyfikacji OCW IPS “TABOR” o każdorazowym przywołaniu w swojej korespondencji lub innych dokumentach numeru akredytacji AC 173/notyfikacji NB 1944 dla sprawdzenia, że ten numer identyfikacyjny nie jest używany w sposób wprowadzający w błąd.

## **XI. DANE DO KONTAKTU**

**Zapraszamy wszystkich zainteresowanych do korzystania z usług Ośrodka Certyfikacji Wyrobów IPS „TABOR”.**

**Zgłoszenia oraz zapytania ofertowe prosimy kierować pisemnie lub telefonicznie na poniższe adresy kontaktowe:**

**INSTYTUT POJAZDÓW SZYNOWYCH “TABOR”**

**OŚRODEK CERTYFIKACJI WYROBÓW**

**UL. WARSZAWSKA 181, 61-055 POZNAŃ**

[www.tabor.com.pl](http://www.tabor.com.pl)

[certyfikacja@tabor.com.pl](mailto:certyfikacja@tabor.com.pl)

**Kierownik Ośrodka Certyfikacji Wyrobów IPS „TABOR”.– dr inż. Rafał Cichy**

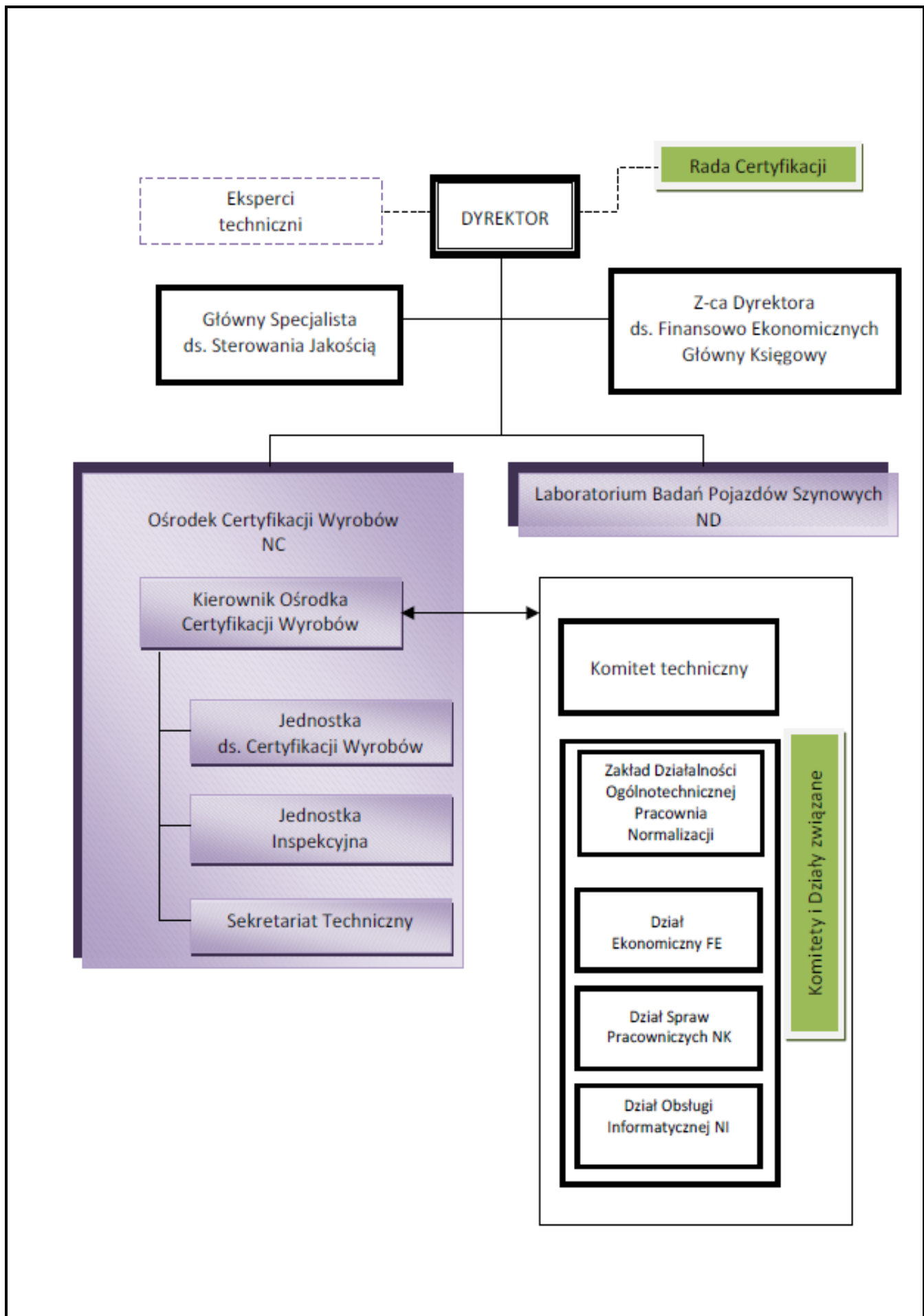
tel.: +48 61 66 41 434; +48 601926889

**Specjaliści ds. Certyfikacji i Oceny wyrobów**

tel.: +48 61 66 41 429

**Sekretariat Techniczny**

tel., fax.: +48 61 66 41 420





# XII CENNIK OPŁAT

## CENNIK OPŁAT za prowadzenie procesu certyfikacji wyrobu przez OŚRODEK CERTYFIKACJI WYROBÓW IPS „TABOR”

Lp.	Opłaty	Koszt netto [pln]
1	Opłata za przyjazd i audit przedstawicieli OCW IPS „TABOR” u Wnioskodawcy.	Koszt delegacji służbowej 1000 zł za dzień* + koszty podróży + ew. nocleg
2	Opłata za przeprowadzenie szczegółowej analizy dokumentacji i wyników badań oraz wydanie dokumentacji certyfikacyjnej.	pracochłonność [h] x cena ryczałtowa godziny pracy*
3	Opłaty za sprawowanie nadzoru nad wydanym dokumentem certyfikacyjnym oraz wyrobem certyfikowanym:	
3.1	Opłaty za przejazd i audit przedstawicieli OCW IPS „TABOR” u Wnioskodawcy /Producenta	Koszt delegacji służbowej 1000 zł za dzień + koszty podróży* + ew. nocleg
3.2	Analiza zebranej dokumentacji, wydanie Protokołu/Raportu z oceny w nadzorze	pracochłonność [h] x cena ryczałtowa godziny pracy*

### Uwagi:

1. Do kosztów wynikowych należy doliczyć obowiązujący podatek VAT.
2. Koszty badań laboratoryjnych nie są wliczane w koszty procesu certyfikacji.
3. Cennik ma charakter informacyjny i nie stanowi oferty, w rozumieniu Kodeksu Cywilnego.

Opłata za czynności wykonywane w procesie certyfikacji uzależnione są od rodzaju wyrobu, zakresu wymagań podlegających ocenie, obszerności programu badań oraz zawartości dokumentacji wyrobu.

\* lub równowartość wymienionej kwoty

### Konta bankowe:

IBAN:PL 10103012470000000005132045 SWIFT: CITIPLPX

Bank Handlowy w Warszawie S.A. O/Poznań nr 61 1030 1247 0000 0000 0513 2000

*Koniec*